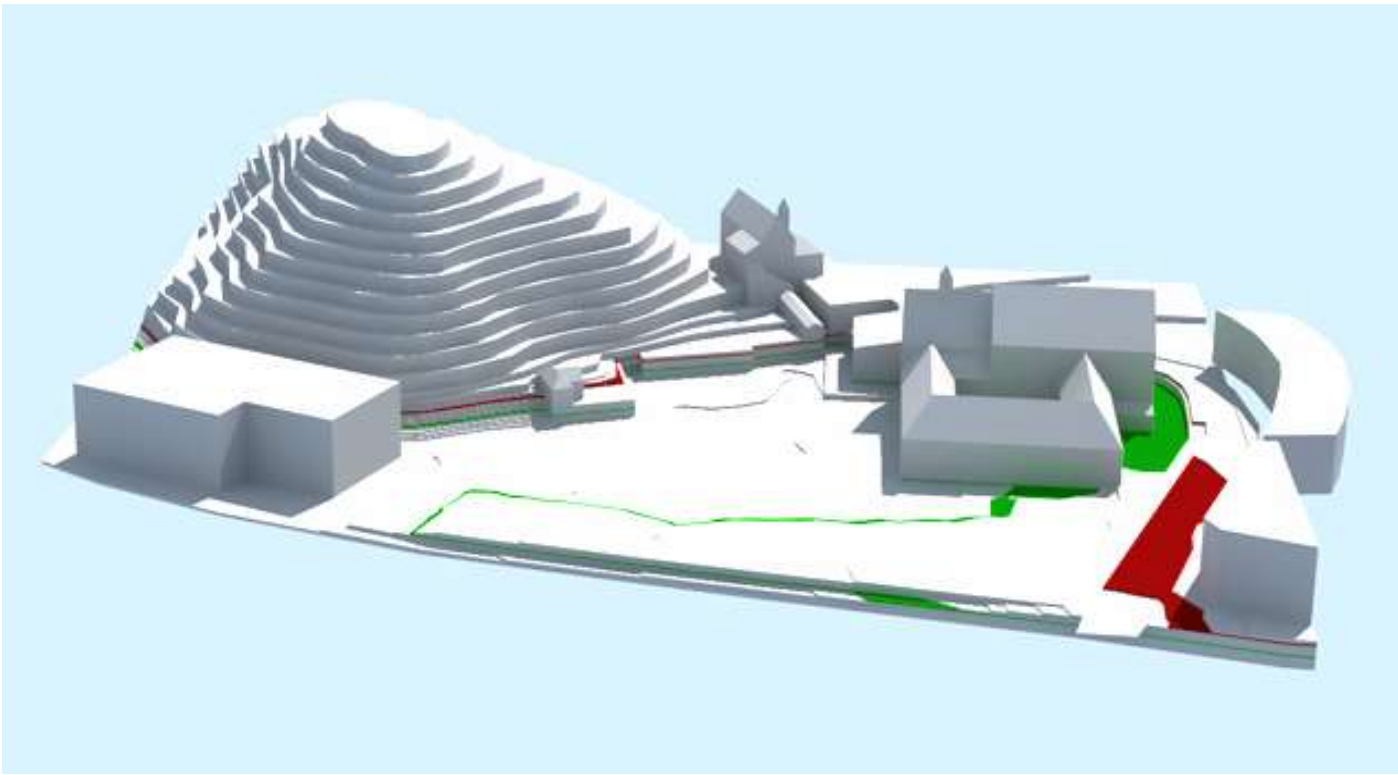


RÜCKFRAGEN Teil 5 (bis 22.07 eingelangt) / RICHIESTA CHIARIMENTI parte 5 (pervenute fino al 22.07)

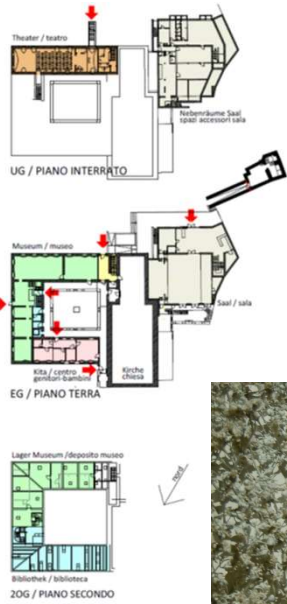
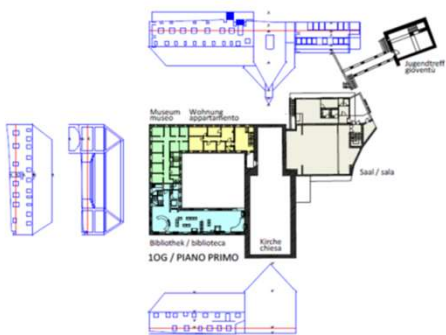
domanda	risposta
PROGRAMMA	
19.1 Café: secondo programma degli spazi 150m2 Sono compresi in questa superficie anche gli spazi di deposito, accessori e di servizio richiesti a pagina 52 del concept book? È possibile dare ulteriori informazioni su questi spazi - p.es. devono essere collegati direttamente con il Café o possono essere posizionati anche (deposito) in un eventuale piano interrato? Può essere indicato il numero ca. di posti da pranzo da prevdere nel Café?	Si I vani accessori possono trovarsi anche dislocati o in un piano sotterraneo A scelta dei concorrenti
21.1 <i>E' possibile costruire un piano completamente interrato o seminterrato?</i>	Si
21.2 <i>Il parco dovrà necessariamente essere recintato? Può essere lasciato senza recinzione? Nel caso in cui sia necessaria una recinzione il parco avrà degli orari? Se sì, che tipo di orario viene applicato ai parchi cittadini della zona?</i>	Non serve recinzione, l'obiettivo é di garantire la massima accessibilità
23.2 <i>2 Indicativamente qual'è la capienza da tenere in considerazione o la grandezza della piazza di fronte all'arena?</i>	La superficie dovrebbe avere una dimensione di ca. 500 m2
23.3 <i>3 Quanto vicino all'edificio devono arrivare i veicoli di emergenza nel sito? O è sufficiente l'accesso al perimetro?</i>	Fino a 10 m su un lato dell'edificio - vale anche per il convento esistente
23.4 <i>4 Il nuovo edificio può essere collegato al monastero al di sopra delle zone a rischio marcate in rosso - tramite collegamenti a ponte al secondo o terzo livello?</i>	No, la norma è severa, le aree di rischio rosse devono rimanere libere sia sopra che sotto terra
23.5 <i>5 Quali sono le altezze di solai e pavimenti del monastero?</i>	Vedi file dwg alegato - convento
24.4 <i>E' possibile ottenere una documentazione dettagliata delle limitazioni/regolamentazioni urbanistiche dell'area?</i>	Vedi disciplinare di concorso e verbale del colloquio
24.5 <i>Ci sono requisiti specifici per la sostenibilità?</i>	Vedi disciplinare di concorso
24.10 <i>È possibile intervenire con un progetto di paesaggio nelle arie a rischio vicino al museo civico?</i>	Si
PROCEDURA	
19.2 È possibile consegnare i plastici una settimana più tardi?	Purtroppo no, visto che già nella prima metà di ottobre è fissata la riunione della commissione giudicatrice
20.1 <i>Si potrebbe prolungare la data per l'invio delle risposte al 15/22 di agosto?</i>	No; la presentazione corrispondeva ai contenuti del concept book; scelta immagini vedi raccolta immagini del bando (sito internet).
20.2 <i>È possibile caricare anche la documentazione presentata dalle curatrici (immagini di referenza etc),</i>	Vedi risposta alla domanda sopra 20.2
24.3 <i>E' possibile ricevere la presentazione delle curatrici (con immagini di referenza per i diversi spazi del museo)?</i>	Vedi file dwg allegato - convento (piante, prospetti con sezione), vedi anche sotto
22.1 Visto il fatto che stiamo progettando nel contesto di un edificio sotto tutela delle belle arti riteniamo necessario di riceverne una documenazione precisa per poter verificare e rappresentare il nuovo volume in relazione all'esistente. Chiediamo dunque che vengano messi a disposizione dei team partecipanti prospetti delle facciate e sezioni dell'edificio del convento (se possibile in formato dwg/dxf o pdf a vettori) risp. se non ancora esistenti che questi vengano elaborati a breve. Allo stesso momento chiediamo anche la consegna dei rilievi dello stato esistente in formato dwg/dxf o almeno come disegno a vettori.	Vedi file dwg allegato - 3D (modello 3d semplificato), vedi anche sotto
22.2 Chiediamo l'elaborazione e messa a disposizione di un modello 3D che comprende anche i volumi degli edifici esistenti e edifici adiacenti	Il programma originario prevedeva una realizzazione entro giugno 2026. A causa degli aumenti dei costi deve essere riorganizzato il finanziamento e di seguito il programma.
23.1 <i>1 È già stato preparato un cronoprogramma del progetto fino al completamento dell'edificio?</i>	Per l'ente banditore ci sono solo due possibilità: o fare una gara separata per le prestazioni specialistiche (con la conseguenza che il gruppo vincitore del concorso deve collaborare con il gruppo vincitore delle prestazioni specialistiche) o allargare l'incarico al team vincitore del concorso anche alle prestazioni specialistiche (in questo caso il team vincitore del concorso si sceglie i propri specialisti con cui collaborare e formare il gruppo unico). L'ente banditore ha optato per la seconda possibilità.
24.1 Per quanto riguarda le progettazioni specialistiche l'ente banditore ha deciso di non svolgere procedure di affidamento separate, ma di avvalersi dell'alternativa prevista dal disciplinare: A conclusione del concorso al vincitore / alla vincitrice verrà data la possibilità di ampliare il proprio team, per poter svolgere le progettazioni specialistiche necessarie per poter completare il progetto di fattibilità tecnica economica (statica, impiantistica...). <i>E' obbligatorio procedere come team unico, o è possibile negoziare le procedure di affidamento separate?</i>	È vincolante la superficie complessiva - e di seguito la volumetria. Il budget andrà rivisto sulla base del progetto vincitore e i prezzi attuali. Le tavole dovranno contenere solo quanto elencato a pagina 29 del disciplinare
24.2 <i>Visti gli aumenti di costi dei materiali, quanto è vincolante il budget proposto nel disciplinare?</i>	Si - a condizione di non superare il numero di cartelle previste
24.6 <i>A pagina 28 del disciplinare si menziona: 'Prestazioni non elencate al presente punto non saranno ammesse alla valutazione e saranno coperte ovvero messe da parte in sede di preverifica': e' penalizzante aggiungere materiale grafico (disegni, diagrammi, immagini) oltre agli elaborati richiesti nelle Tavole?</i>	A libera scelta del team concorrente
24.7 <i>È possibile aggiungere materiale grafico nella relazione?</i>	La dimensione si riferisce al plastico di concetto stesso
24.8 <i>Nel plastico di concetto 50x50x50 è possibile presentare 'oggetti' multipli e interpretare in maniera astratta il 'plastico di concetto' (booklet, immagini aggiuntive, campioni, etc)?</i>	
24.9 <i>L'imballaggio / eventuale contenitore non deve superare i 50x50x50 cm o il plastico di concetto non deve superare i 50x50x50 cm?</i>	

Frage	Antwort
RAUMPROGRAMM	
<i>Cafe: laut Raumprogramm 150m²</i>	
<i>Sind darin auch die - im Konzeptbuch Seite 52 geforderten Lager-, Neben- und Serviceräume enthalten?</i>	Ja
<i>Können zu diesen Räumen nähere Angaben gemacht werden - zB. müssen diese im direkten Raumverbund mit dem Cafe stehen, oder können diese (Lager) auch in einem ev. vorhandenen UG untergebracht werden ?</i>	Eine Unterbringung der Nebenräume abseits oder in einem Untergeschoss ist möglich
<i>Kann eine grobe Anzahl der zu planenden Verabreichungsplätze im Cafe angegeben werden ?</i>	Liegt im Ermessen der Teilnehmer
<i>Ist es möglich ein komplettes Untergeschoss oder Halbuntergeschoss zu errichten.</i>	Ja
<i>Muss der Park auf jeden Fall eingezäunt werden? Kann er ohne Zaun bleiben? Wenn der Park eingezäunt ist, gibt es dann Öffnungszeiten? Wenn ja, welche Öffnungszeiten werden in städtischen Parks der Gegend angewandt?</i>	Es wird keine Einzäunung benötigt, Ziel ist größtmögliche Zugänglichkeit
<i>2 welches ist ungefähr das Fassungsvermögen oder die Fläche die vor der Arena zu berücksichtigen ist?</i>	Die Fläche sollte ca. 500 m2 groß sein
<i>3 Wie nahe müssen die Notfahrzeuge an das Gebäude im Areal heranfahren können? Oder reicht die Zufahrt zur Umfassung?</i>	Bis auf 10 m an eine Gebäudeseite - gilt auch für das bestehende Kloster
<i>4 Kann das neue Gebäude an das Kloster angebunden werden oberhalb der roten Risikozonen - mittels einer Brückenverbindung in der zweiten oder dritten Ebene?</i>	Nein die Bestimmung ist streng, die roten Risikozonen müssen ober und unter Erde frei bleiben
<i>5 Welches sind die Höhen der Decken und Böden des Klosters?</i>	Siehe beiliegendes dwg File - Kloster
<i>Ist es möglich eine detaillierte Dokumentation der urbanistischen Einschränkungen/Regelungen zum Areal zu bekommen?</i>	Siehe Auslobungstext und Protokoll zum Kolloquium
<i>Gibt es spezifische Anforderungen zur Nachhaltigkeit?</i>	Siehe Auslobungstext
<i>Ist es möglich mit einem landschaftlichen Projekt in die Risikoflächen beim Museum einzugreifen?</i>	Ja
VERFAHREN	
<i>Ist es möglich die Modelle 1 Woche später abzugeben?</i>	Leider nein, da bereits in der ersten Oktoberhälfte der Termin für das Presigericht angesetzt ist
<i>Könnte man das Datum für die Fragenbeantwortung bis 15/22 August verlängern?</i>	Beim Kolloquium wurde der Termin für zusätzliche Fragen für den 22.07 festgelegt.
<i>Wäre es möglich auch die von den Kuratorinnen präsentierte Dokumentation (Referenzbilder usw.) hochzuladen?</i>	Nein; die Präsentation deckte sich mit den Inhalten des Konzeptbuchs; Auswahl Bildmotive siehe Bilderpool Auslobung (Internetseite).
<i>Is es möglich die Präsentation der Kuratorinnen zu erhalten (Referenzbilder etc.)</i>	Siehe Antwort auf die Frage oben 20.2
<i>– Vor dem Hintergrund, dass wir im Kontext eines denkmalgeschützten Bestandes entwerfen, sehen wir es als erforderlich genaue Unterlagen dazu zu erhalten, um das neue Bauvolumen im Verhältnis zum Bestand prüfen und darstellen zu können. Wir ersuchen daher, dass den teilnehmenden Teams Fassadenansichten und Schnitte des Klostergebäudes bereitgestellt werden (wenn möglich als dwg/dxf oder als PDF-Vektorzeichnung) bzw. falls noch nicht vorhanden diese kurzfristig erstellt/aufbereitet werden. Im Zuge dessen ersuchen wir auch um Übermittlung der Bestandsgrundrisse als dwg/dxf oder zumindest als Vektorzeichnung.</i>	Siehe beiliegendes dwg File - Kloster (Grundrisse, Ansichten mit Schnitt), siehe auch unten
<i>– Wir ersuchen um Erstellung und Bereitstellung eines 3D Modells, welches auch die Volumen der Bestandsgebäude und der angrenzenden Nachbargebäude erfasst</i>	Siehe beiliegendes dwg File - 3D (vereinfachtes 3d Modell), siehe auch unten
<i>1 wurde ein Terminplan zum Projekt bis zur Fertigstellung des Gebäudes erstellt?</i>	Das ursprüngliche Programm sah eine Realisierung des Gebäudes innerhalb Juni 2026 vor. Aufgrund der Kostensteigerungen müssen die Finanzierung und in Folge der Terminplan neu aufgestellt werden.
<i>Der Auslober hat zu den Fachplanungen entschieden, keine getrennte Ausschreibung abzuwickeln, sondern die in der Auslobung vorgesehene Alternative anzuwenden: Nach Ergebnis des Wettbewerbes wird dem/der Sieger*in die Möglichkeit eingeräumt, sein/ihr Team zu erweitern, um die für die Vervollständigung des Machbarkeitsprojektes erforderlichen Fachplanungen erbringen zu können (Statik, Haustechnik...). Ist es verpflichtend als einziges Team weiterzumachen oder ist es möglich die getrennten Vergabeverfahren zu verhandeln?</i>	Für den Auslober gibt es nur zwei Möglichkeiten: entweder ein getrenntes Vergabeverfahren für die Fachleistungen abzuwickeln (mit der Folge dass das Sieger-Team des Wettbewerbes mit dem Sieger-Team der Fachleistungen zusammenarbeiten muss) oder den Auftrag an das Sieger-Team des Wettbewerbs zu erweitern und inklusive Fachleistungen zu vergeben (so wählt sich das Sieger-Team des Wettbewerbes die eigenen Fachleute mit denen es zusammenarbeitet und ein einziges Team bildet). Der Auslober hat sich für die zweite Möglichkeit entschieden.
<i>Wie bindend ist das in der Auslobung angegebene Budget, angesichts der Preissteigerungen der Materialien?</i>	Verbindlich ist die Gesamtfläche - und damit das Volumen. Das Budget muss anhand des Siegerprojektes und der aktuellen Preise angepasst werden.
<i>Auf Seite 28 der Auslobung steht: Leistungen, die nicht unter diesem Punkt angeführt sind, werden nicht zur Bewertung zugelassen und im Rahmen der Vorprüfung abgedeckt bzw. ausgesondert . Ist es von Nachteil grafisches Material (Zeichnungen, Diagramme, Bilder) hinzuzufügen, über das geforderte in den Plänen hinaus?</i>	Die Zeichnungen sollen nur das enthalten was auf Seite 29 der Auslobung angegeben ist
<i>Ist es möglich grafisches Material im Bericht einzufügen?</i>	Ja - unter der Bedingung die vorgesehene Anzahl der Seiten nicht zu überschreiten.
<i>Ist es möglich beim Konzeptmodell 50x50x50 mehrere 'Objekte' zu präsentieren und das 'Konzeptmodell' abstrakt zu interpretieren (booklet, zusätzliche Bilder, Muster, ecc.)?</i>	Stehen den teilnehmenden Teams frei
<i>Darf die Verpackung / eventueller Behälter die 50x50x50cm nicht überschreiten oder darf das Konzeptmodell die 50x50x50 cm nicht überschreiten?</i>	Das Maß bezieht sich auf das Konzeptmodell selbst

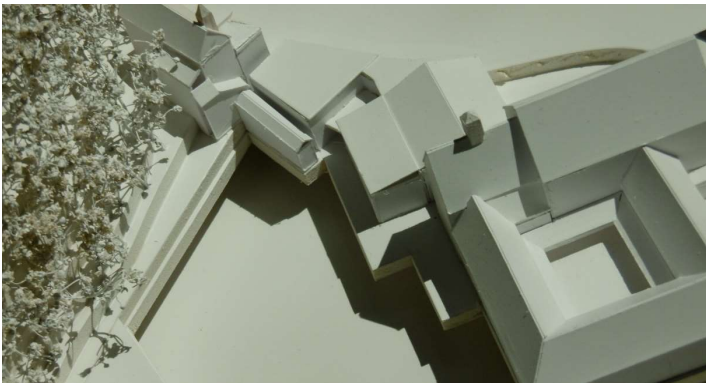


vereinfachte 3d Darstellung (mit ungefähre Darstellung der Loretokapelle im Hintergrund) - die grüne Ebene entspricht -1,50, die rote Ebene +0,00 / rappresentazione 3d semplificata (con rappresentazione indicativa della cappella Loreto sullo sfondo) - il livello verde corrisponde a -1,50, il livello rosso a +0,00

KAPUZINERKLOSTER, DÜRERSAAL, CONVENTO DEI CAPPUCCINI, SALA DÜRER



Zeichnung Grundrisse und Ansichten / disegno piante e prospetti



Umgebungsmodell mit hinzugefügter Loretokapelle / plastico d'insieme con cappella di Loreto aggiunta